

Детский электромобиль Joy Automatic B28A AUDI (12v)

Инструкция по эксплуатации



Содержание

Технические характеристики электромобиля	3
Меры безопасности и важная информация для родителей	4
Схема сборки электромобиля и технические рекомендации	5
Информация о батареях	6
Управление электромобилем	7
Использование пульта дистанционного управления	8
Предохранитель и процедура заряда электромобиля	9
Обслуживание электромобиля и устранение неполадок	10
Контактная информация	12

Технические характеристики электромобиля

Вам не придется делать ремонт или искать новые запчасти для детского электромобиля, если перед эксплуатацией машины родители внимательно ознакомятся с данной инструкцией и обозначат ее основные моменты своему ребенку. Выполнение всех предписаний и рекомендаций производителя гарантирует долгий и беспроблемный срок службы электромобиля.

Основные характеристики модели:

- Мотор: 2x45W
- Аккумулятор: 12V/7AH
- Мах скорость: от 3 до 6 км/ч
- Возрастные ограничения: от 2 до 7 лет
- Мах нагрузка: 30кг
- Вес в упаковке и чистый: 18,5 кг
- Время заряда: 8-12 ч
- Срок службы батареи: примерно 300 циклов

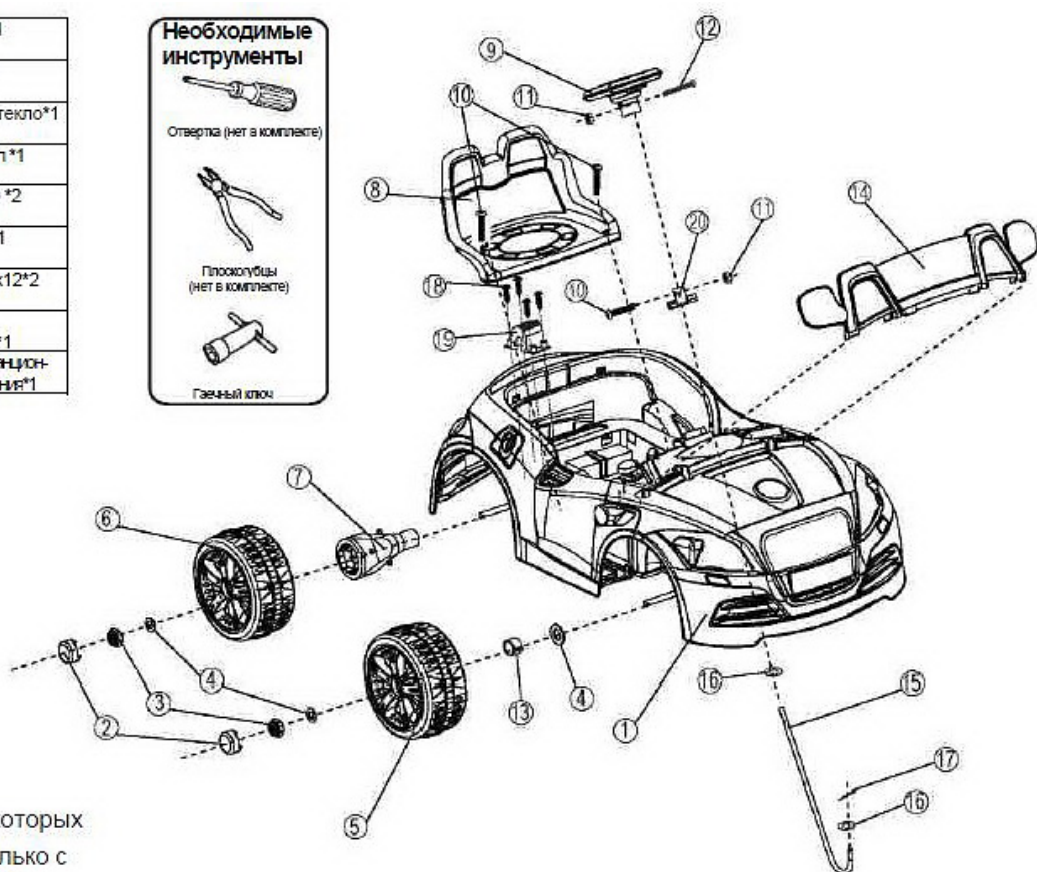
Меры безопасности и важная информация для родителей

- Родители или старшие товарищи должны постоянно наблюдать за тем, как ребенок ведет себя за рулем, это позволит избежать травматизма или выхода из строя техники в силу неправильного обращения с ней.
- Во время поездок ребенок должен обязательно одевать шлем.
- Родители должны объяснить ребенку, что кататься по проезжей части нельзя.
- Настоятельно не рекомендуется использовать детский электромобиль на мокром асфальте или на дороге, угол наклона которой превышает 15 градусов.
- Перед измерением направления движения нужно убедиться в том, что электромобиль полностью остановлен.
- Дети не должны играть или как-то другим образом не по назначению использовать аккумуляторы и зарядные устройства к ним.
- Чистить электромобиль нужно исключительно при помощи сухой тряпки, нельзя направлять на конструкцию напор воды.
- Добавление в предусмотренную производителем схему посторонних дополнительных элементов строго запрещается.
- После того, как ребенок покатался на электромобиле, следует обязательно отключить питание машины.
- Перед тем, как ребенок сядет на сидение, нужно проверить, надежно ли оно было закреплено болтом при сборке?
- Периодически рекомендуется внимательно проверять проводку модели.
- Не позволяйте детям касаться динамических частей (колес и прочего) во время движения электромобиля.

Схема сборки электромобиля и технические рекомендации

- В сборке электромобиля должны участвовать только взрослые! Процедура займет не более 40 минут. Помните, что дети могут поранить себя составными элементами и частями модели, которая находится в разобранном виде.
- Проявляйте осторожность при сборке и разборке электромобиля.
- Перед началом сборки нужно убедиться в наличии всех деталей. Сохраните упаковочную тару покупки, чтобы случайно не потерять ту или иную часть модели.
- Средствами сборки выступают отвертка и гаечный ключ, которые не входят в комплект.
- Те части, которые будут зафиксированы посредством болтов и винтов лучше заранее соединить скотчем, это придаст оперативности всему процессу сборки.
- Внимательно следуйте прилагающейся инструкции по сборке.

1	Корпус машины*1	12	Винт М6*50 *1
2	Заглушка *2	13	Втулка *3
3	Контргайка Ø10*4	14	Лобовое стекло*1
4	Шайба Ø12*7	15	Рулевой вал *1
5	Колесо *3	16	Шайба Ø10 *2
6	Ведущее колесо *1	17	Шпилька *1
7	Редуктор*1	18	Шуруп М4х12*2
8	Сиденье*1	19	Капот двигателя*1
9	Рулевое колесо*1	20	Деталь дистанционного управления*1
10	Винт М6х20*3		
11	Гайка Ø5*2		

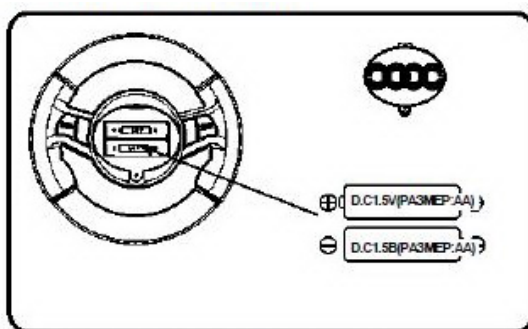


ПРИМЕЧАНИЕ: Сборка некоторых деталей показана только с одной стороны машины.

Информация о батареях

Аккумуляторы (батареи) содержат вещество, которое может стать причиной химического ожога или порчи находящихся рядом предметов. Во избежание этого рекомендуем ознакомиться с приведенными ниже положениями:

- Нельзя путать старые аккумуляторы с новыми, это же касается и разнотипных модификаций аккумуляторов;
- Вставлять аккумулятор в соответствующий отсек нужно именно так, как это предусмотрел производитель и как отмечено на схеме;
- В период длительного простоя следует удалять аккумуляторы из отсеков;
- Не допускайте, чтобы батареи попадали в огонь;
- Не замыкайте контакты аккумуляторов и батарей;
- Следует использовать исключительно те батареи и аккумуляторы, применение которых разрешено производителем;
- Не перезаряжаемые батареи заряжать нельзя (!);
- Перед зарядкой аккумулятор следует извлечь из электромобиля;
- Следите за тем, чтобы перезарядкой аккумуляторов занимались только взрослые.



Управление электромобилем

1. Перед тем, как ребенок сядет за руль электромобиля, важно убедиться в том, что все шаги по сборке изделия были выполнены последовательно и правильно;
2. Убедитесь в том, что все места, требующие фиксации, прочно и надежно зафиксированы;
3. Проведите с ребенком беседу по поводу того, что можно и чего нельзя делать за рулем;
4. Вышеприведенные правила касаются всех без исключения, кто будет сидеть за рулем электромобиля: будь-то ваш ребенок, или соседский мальчик.

Для минимизации риска травматизма:

- Во время поездок всегда надевайте ребенку шлем;
- Следите за тем, чтобы ребенок сидел строго на сидении;
- Если конструкция этого не предусматривает (является одноместной) не разрешайте находиться в электромобиле более чем одному ребенку;
- Ребенок должен кататься только в зонах, которые являются для этого безопасными;
- Не используйте электромобиль в темное время суток;
- Используйте данное транспортное средство только на ровных поверхностях, это может быть как ровный асфальт, так и пол вашего дома/квартиры.

ДВИЖЕНИЕ ВПЕРЕД

1. Установите переключатель «Forward-backward» (вперед-назад) в позицию «Forward» (вперед).
2. Нажмите ножную педаль, машина поедет вперед.

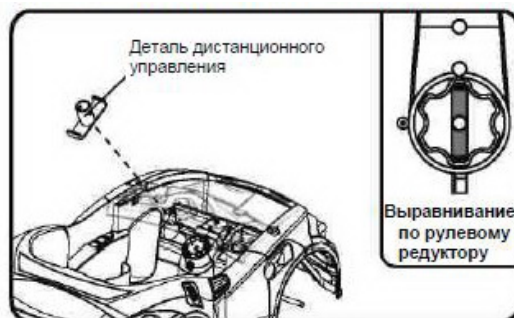
ОСТАНОВКА

1. Машина остановится автоматически, как только ребенок уберет ногу с педали.

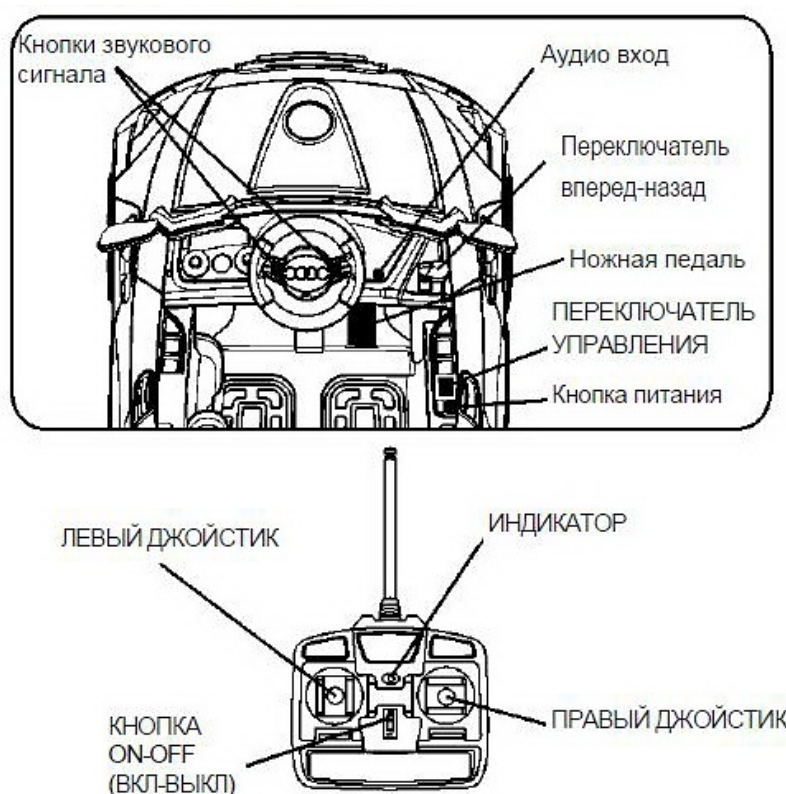
ДВИЖЕНИЕ НАЗАД

1. Установите переключатель «Forward-backward» (вперед-назад) в позицию «Backward» (назад).
2. Нажмите ножную педаль, и машина поедет назад.

Использование пульта дистанционного управления



- 1) Установите переключатель на кузове электромобиля в положение «Дистанционное управление».
- 2) Установите переключатель вкл/выкл на пульте управления в положение «Включено», после этого загорится лампочка индикатора.
- 3) Потяните левый джойстик вперед: электромобиль начнет движение вперед; без особых усилий потяните левый джойстик назад – электромобиль поедет назад.
- 4) Наклоните правый джойстик влево, и электромобиль повернет плавно налево, наклоните джойстик вправо – машина повернет направо.

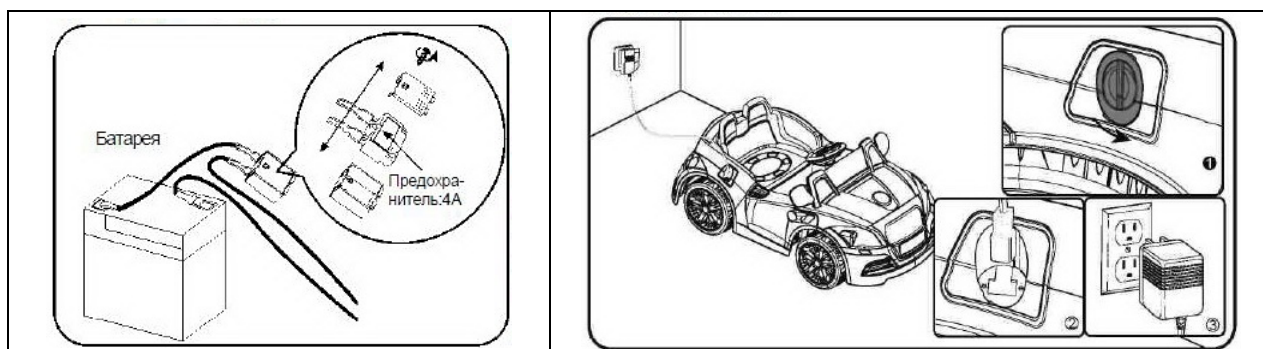


Предохранитель и процедура заряда электромобиля

В том случае, если электромобиль не начинает движения или не осуществляется процесс его заряда, в первую очередь, нужно проверить предохранитель. Если один из них вышел из строя (перегорел), следует заменить его на другой, который прилагается к электромобилю. Располагаются предохранители под капотом.

Чтобы избежать поражения электрическим током, следует придерживаться приведенных ниже положений:

1. Не перегружайте конструкцию, допустимая нагрузка не должна превышать 30 кг;
2. Не буксируйте что-либо за машиной;
3. Не въезжайте вверх по крутым склонам;
4. Не упирайтесь в стационарные препятствия, так как это станет причиной пробуксовки колес и перегрева двигателя;
5. Не катайтесь в очень жаркую погоду, могут перегреться некоторые составляющие конструкции;
6. Не допускайте попадания влаги на аккумуляторы или другие электрические элементы игрушки;
7. Не модифицируйте схемы.



1. Разъем для заряда аккумулятора находится под сидением;
2. Перед зарядкой электромобиль должен быть отключен;
3. Перед первым использованием, время зарядки аккумулятора не должно быть менее 8-12 часов;
4. Во избежание перегрева зарядного устройства, нельзя заряжать аккумулятор более 20 часов;
5. Если электромобиль едет слишком медленно, это говорит о необходимости зарядки аккумулятора.
 - убедитесь, что машина выключена;
 - отсоедините кабели питания от аккумулятора, соедините контакт провода зарядного приспособления с контактом провода аккумулятора;
 - вилку зарядного устройства воткните в стенную розетку

Обслуживание электромобиля и устранение неполадок

- Родители должны систематически обследовать электромобиль на предмет наличия потенциальных опасностей. В случае обнаружении любой неполадки, эксплуатировать электромобиль до ее полного устранения категорически запрещается;
- Элементы управления и другие движущиеся части должны быть смазаны легкими маслами;
- Чистить электромобиль можно сухой мягкой тканью;
- Пластиковые части корпуса нельзя чистить химическими средствами;
- Мыло и вода для мытья электромобиля не подходят;
- В дождливую или снежную погоду эксплуатировать электромобиль не рекомендуется;
- Не используйте электромобиль не по назначению!

Устранение возможных неполадок:

ПРОБЛЕМА: машина не едет

ВОЗМОЖНАЯ ПРИЧИНА: низкий заряд батареи.

После каждого использования или не реже одного раза в месяц полностью заряжайте батарею в течение 8-12 часов. Не оставляйте батарею на подзарядке дольше, чем на 20 часов.

ВОЗМОЖНАЯ ПРИЧИНА: сработал термальный предохранитель.

Машина оборудована самовосстанавливающимся предохранителем. Когда изделие перегружено или неправильно управляется, этот предохранитель отключает электромобиль на 15-20 секунд, потом он возвращается в рабочий режим. Самовосстанавливающийся предохранитель расположен под сиденьем.

Чтобы предотвратить отключение питания предохранителем, следуйте нижеприведенным инструкциям:

- НЕ перегружайте машину;
- НЕ привязывайте ничего позади машины;
- НЕ въезжайте на крутые подъемы;
- НЕ наезжайте на стационарные объекты;
- НЕ катайтесь в очень жаркую погоду;
- НЕ проводите работ с электросистемой;

ВОЗМОЖНАЯ ПРИЧИНА: ослабли колесные гайки.

Если гайки не затянуты, колеса не получают должного сцепления для продолжения движения. Затяните гайки гаечным ключом.

ВОЗМОЖНАЯ ПРИЧИНА: коннектор батареи или провода отсоединен.

Убедитесь, что коннекторы батареи правильно подсоединены.

ВОЗМОЖНАЯ ПРИЧИНА: батарея вышла из строя.

Придерживались ли Вы инструкций при работе с батареей? Батарея старая? Возможно, ее следует заменить.

ПРОБЛЕМА: батарея не заряжается.

ВОЗМОЖНАЯ ПРИЧИНА: коннектор батареи или адаптера отсоединен.

Убедитесь, что коннектор батареи и адаптера правильно подключены.

ВОЗМОЖНАЯ ПРИЧИНА: зарядное устройство не подключено.

Убедитесь, что зарядное устройство включено в розетку, а розетка подключена к электросети.

ВОЗМОЖНАЯ ПРИЧИНА: зарядное устройство не работает.

Нагревается ли зарядное устройство во время зарядки? Если нет, оно может быть сломано, и тогда необходимо его заменить.

ПРОБЛЕМА: машина едет недолго.

ВОЗМОЖНАЯ ПРИЧИНА: батарея недостаточно заряжена.

Возможно, вы недостаточно долго заряжали батарею. После каждого использования, но не реже одного раза в месяц заряжайте батарею в течение 8-12 часов. Не оставляйте батарею на подзарядке более, чем на 20 часов.

ВОЗМОЖНАЯ ПРИЧИНА: батарея старая.

Возможно, батарея утратила способность держать заряд. В зависимости от количества циклов использования и различных факторов, батарея служит от одного до трех лет. Замените батарею новой.

ПРОБЛЕМА: батарея жужжит или булькает во время зарядки

Это нормально и не является причиной для беспокойства.

Батарея также может не издавать никаких звуков при подзарядке, что также нормально.

ПРОБЛЕМА: зарядное устройство нагревается во время зарядки.

Это нормально и не является причиной для беспокойства.

Контактная информация

Мы работаем со всеми регионами РФ, наш офис находится по адресу:

127254, г. Москва, Огородный проезд, дом. 5.

Телефон для связи в Москве: +7 (495) 215-56-50

Звонки из регионов РФ осуществляются БЕСПЛАТНО; тел.: 8 800 333-0-518

Наш сайт: <http://joyautomatic.ru/>

e-mail: info@joyautomatic.ru

Режим работы: пн-чт 10.00-18.00, пятница 10.00-17.00

Желаем Вам приятных покупок!